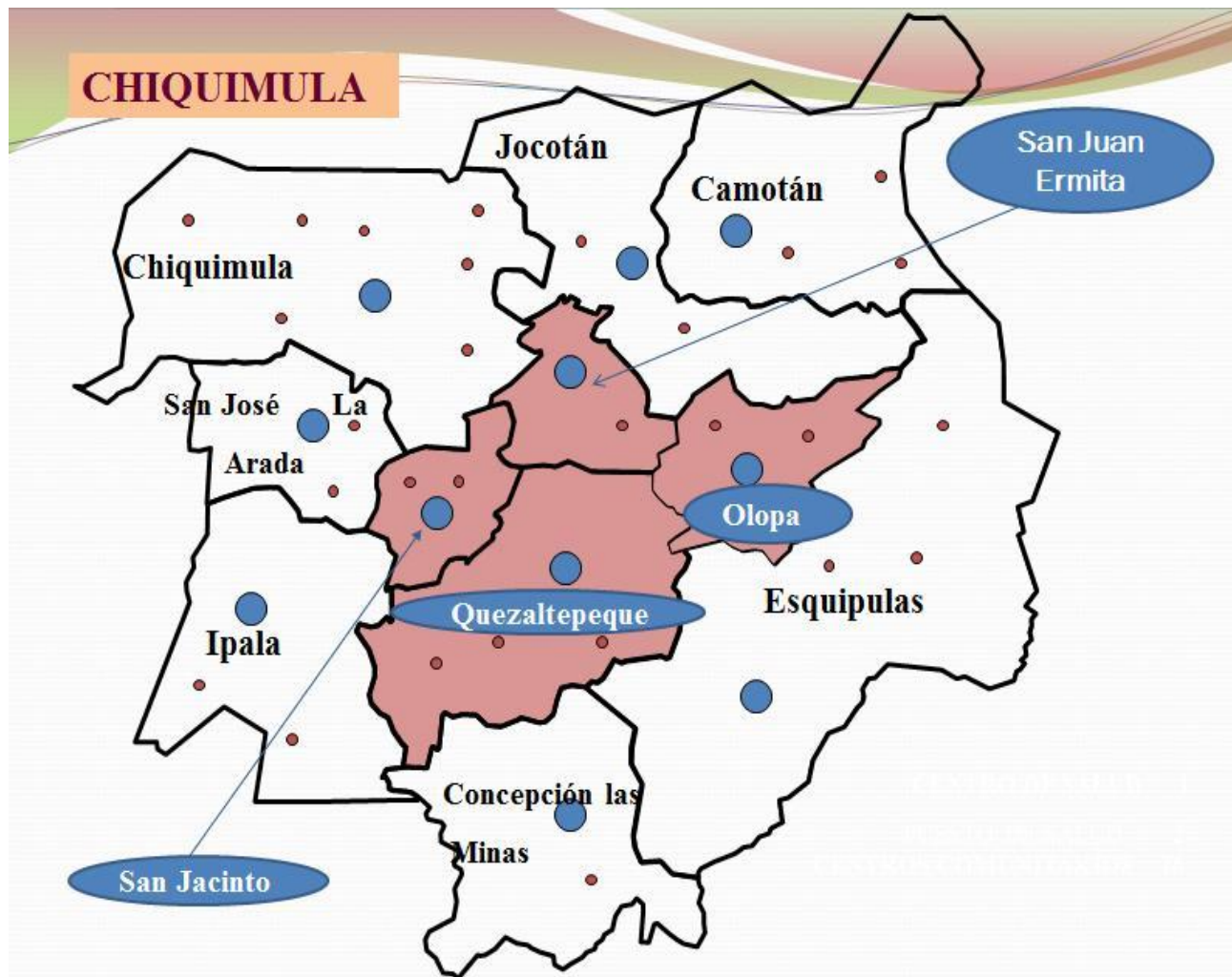




**LINEA BASE DE ENFERMEDADES GASTROINTESTINALES DE ORIGEN HIDRICO, EN LOS MUNICIPIOS DE SAN JACINTO, SAN JUAN ERMITA, QUEZALTEPEQUE Y OLOPA DEL DEPARTAMENTO DE CHIQUIMULA. Año 2009 - 2010-2011**



# “LINEA BASE DE ENFERMEDADES GASTROINTESTINALES DE ORIGEN HIDRICO.”



## MUNICIPIOS ESTUDIADOS

1. SAN JACINTO
2. SAN JUAN ERMITA
3. QUEZALTEPEQUE
4. OLOPA

# “LINEA BASE DE ENFERMEDADES GASTROINTESTINALES DE ORIGEN HIDRICO.



## POBLACIONES DE LOS MUNICIPIOS DE SAN JACINTO, SAN JUAN ERMITA, QUEZALTEPEQUE Y OLOPA. AÑOS 2009 Y 2010.

Municipio	MENORES DE 5 AÑOS	%	RESTO DE POBLACIÓN	%	TOTAL DE POBLACION EN GENERAL
SAN JACINTO /2009	1,715	14.82 %	10,064	85.18 %	11,815
SAN JUAN ERMITA	2,043	15.58 %	11,067	84.42 %	13,110
QUEZALTEPEQUE	3,866	14.65 %	22,514	85.35 %	26,380
OLOPA	3,674	19.01 %	19,320	80.99 %	22,994
TOTAL	11,289	15.19 %	63,010	84.81 %	74,299

Fuente: Memoria de Labores Centros de Salud de municipios en estudio. Años, 2009 y 2010.



“Trabajando juntos desarrollamos comunidades”

[www.asorech.org](http://www.asorech.org)

# “LINEA BASE DE ENFERMEDADES GASTROINTESTINALES DE ORIGEN HIDRICO.



## PRINCIPALES ENFERMEDADES REPORTADAS EN LAS POBLACIONES EN GENERAL DE LOS MUNICIPIOS DE SAN JACINTO, SAN JUAN ERMITA, QUEZALTEPEQUE Y OLOPA, AÑOS 2009 Y 2010.

Municipio	DIARREAS	PARASITISMO	AMEBAS	TOTAL
SAN JACINTO /2009	-----	1,072	366	1,438
SAN JUAN ERMITA	1,119	712	208	2,039
QUEZALTEPEQUE	1,243	1,662	907	3,812
OLOPA	2,963	2,915	1,173	7,051
<b>TOTAL</b>	<b>5,316</b>	<b>6,361</b>	<b>2,654</b>	<b>14,340</b>

Fuente: Memoria de Labores Centros de Salud de municipios en estudio. Años, 2009 y 2010.

# “LINEA BASE DE ENFERMEDADES GASTROINTESTINALES DE ORIGEN HIDRICO.



**PORCENTAJE DE CONSULTANTES DE LA POBLACION EN GENERAL DE LOS MUNICIPIOS DE SAN JACINTO, SAN JUAN ERMITA, QUEZALTEPEQUE Y OLOPA , AÑOS, 2009 Y 2010.**

<b>Municipio</b>	<b>Porcentaje de consultantes con de Enfermedad Diarréica</b>
<b>SAN JACINTO /2009</b>	<b>12.17 %</b>
<b>SAN JUAN ERMITA</b>	<b>15.55 %</b>
<b>QUEZALTEPEQUE</b>	<b>14.45 %</b>
<b>OLOPA</b>	<b>30.66 %</b>

Fuente: Memoria de Labores Centros de Salud de municipios en estudio. Años, 2009 y 2010.

# “LINEA BASE DE ENFERMEDADES GASTROINTESTINALES DE ORIGEN HIDRICO.



**PORCENTAJE DE CONSULTANTES MENORES DE CINCO QUE PRESENTARON ENFERMEDAD DIARREICA EN LOS MUNICIPIOS DE SAN JACINTO, SAN JUAN ERMITA, QUEZALTEPEQUE Y OLOPA AÑOS 2009 Y 2010.**

<b>Municipio</b>	<b>Proporción de Enfermedad Diarréica</b>
<b>SAN JACINTO /2009</b>	<b>13.53 %</b>
<b>SAN JUAN ERMITA / 2010</b>	<b>27.08 %</b>
<b>QUEZALTEPEQUE / 2010</b>	<b>23.20 %</b>
<b>OLOPA / 2010</b>	<b>19.20 %</b>

Fuente: Memoria de Labores Centros de Salud de municipios en estudio. Años, 2009 y 2010.

# LINEA BASE DE ENFERMEDADES GASTROINTESTINALES DE ORIGEN HIDRICO.



**Tasas de Incidencia de morbilidad por Enfermedad diarreica de origen hídrico, municipios de San Jacinto 2009, San Juan Ermita, Quezaltepeque, y Olopa, años 2010. Tasa por 1000 Habitantes.**

Municipio	San Jacinto 2009	San Juan Ermita	Quezaltepeque	Olopa
Tasa de Morbilidad General	122	155.53	144.50	306.64
Tasa de Morbilidad en menores de cinco años	261	313.26	422.91	375.33

Fuente: Memoria de Labores Centros de Salud de municipios en estudio. Años, 2009 y 2010. Tasa por 1000 habitantes.

# LINEA BASE DE ENFERMEDADES GASTROINTESTINALES DE ORIGEN HIDRICO.



Tasas de mortalidad por enfermedad diarreica de origen hídrico, en población general y en niños menores de 5 años, en los municipios de San Jacinto 2009, San Juan Ermita, Quezaltepeque y Olopa, años 2010 .

Municipio	San Jacinto Año 2009	San Juan Ermita	Quezaltepeque	Olopa
Tasa de Mortalidad General	8.46/100,000	4.57/10,000	7.58/100,000	3.04/10,000
Tasa de Mortalidad en menores de cinco años	0.00	9.78/10,000	2.99/10,000	19.05/10,000

Fuente: Memoria de Labores Centros de Salud de municipios en estudio. Años, 2009 Tasa por 100,000 y 2010 Tasa por 1,000 y por 100,000 habitantes.

# LINEA BASE DE ENFERMEDADES GASTROINTESTINALES DE ORIGEN HIDRICO.



Número de personas fallecidas por enfermedad diarreica de origen hídrico, en población general y en niños menores de 5 años, en los municipios de San Jacinto 2009, San Juan Ermita, Quezaltepeque y Olopa, años 2010 .

Municipio	San Jacinto Año 2009	San Juan Ermita	Quezaltepeque	Olopa	Total
Total de Personas fallecidas por diarrea	1	6	2	7	16
Fallecidos por diarrea siendo menores de cinco años	0	4	1	7	12

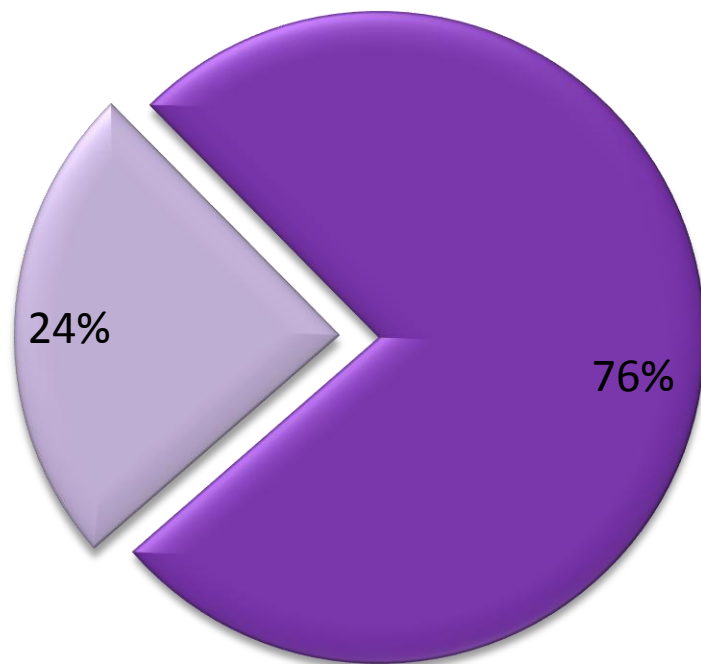
Fuente: Memoria de Labores Centros de Salud de municipios en estudio. Años, 2009 y 2010.

# CALIDAD BACTERIOLOGICA DEL AGUA DEL TOTAL DE SISTEMAS QUE ABASTECEN DEL VITAL LIQUIDO A LAS LOCALIDADES DE LOS CUATRO MUNICIPIOS.

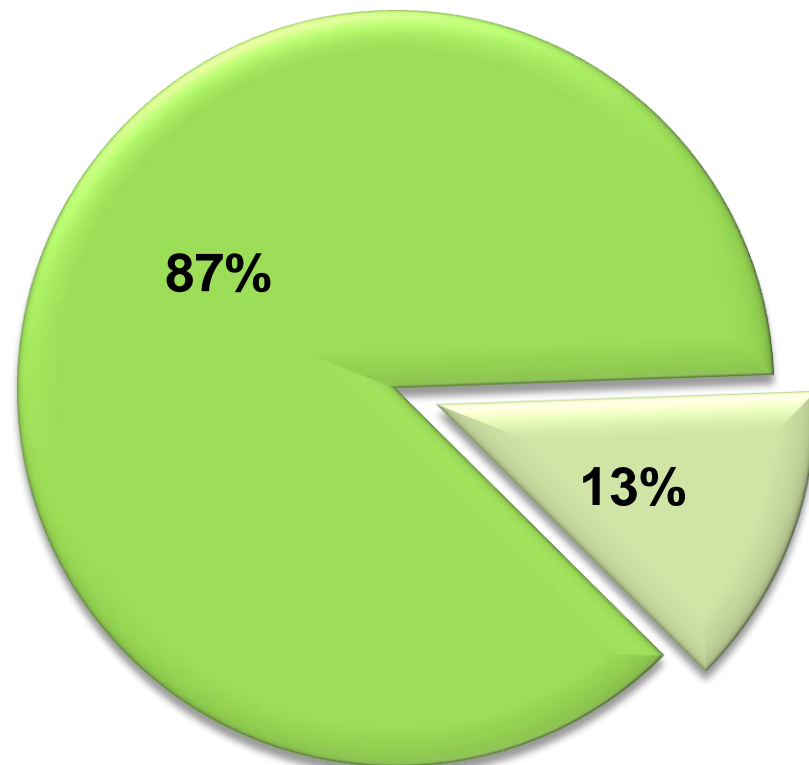


## Resultado de Análisis Bacteriológico

- Muestras Contaminadas
- Muestras No Contaminadas



## Situación encontrada de los sistemas de agua



- Sistemas no Contaminados
- Sistemas Contaminados

FUENTE: MSPAS, 2010

# RESULTADOS OBTENIDOS



## En aspectos de Morbilidad:

- ❖ Las enfermedades de transmisión hídrica afectan tanto a todos la población en general como a los menores de cinco años.
- ❖ Los menores de cinco años son los que en mayor frecuencia se enferman de problemas gastrointestinales de transmisión hídrica.
- ❖ Las Enfermedades que con mayor frecuencia fueron reportadas que afectaron a los pobladores de los municipios en estudio son las enfermedades diarreicas, el parasitismo intestinal y la amebiasis.
- ❖ En general el sexo femenino es el que se encuentra estadísticamente mas afectado.

# RESULTADOS OBTENIDOS



## En aspectos de Morbilidad:

- ❖ Los pobladores de los municipios que fueron más afectados por enfermedades diarreicas de transmisión hídrica son los de los municipios de Quezaltepeque y Olopa.
- ❖ Las niños menores de cinco años de Olopa, San Juan Ermita y Quezaltepeque fueron los que presentaron las tasas de ataque más elevada, por lo tanto son los que presentaron mayor riesgo de enfermar.
- ❖ El municipio que presentó las tasas de ataque de enfermedad diarreica más bajas fue el de San Jacinto.

# RESULTADOS OBTENIDOS



## En aspectos de Morbilidad:

- ❖ Las personas fallecen por enfermedades de transmisión hídrica no importando su edad pues estas afectan tanto a los menores de cinco años como a toda la población en general.
- ❖ Los menores de cinco años son los que con mayor frecuencia fallecen por enfermedades gastrointestinales de transmisión hídrica.
- ❖ En general fallecen más mujeres que hombres por problemas secundarios de enfermedades gastrointestinales de transmisión hídrica.

# RESULTADOS OBTENIDOS



## En otros aspectos:

- En los cuatro municipios se encontró que arriba del 75 % de las diferentes fuentes de abastecimiento de agua tanto para las comunidades rurales como urbanas se encuentran contaminadas.
- Ningún Sistema de abastecimiento de Agua para el consumo humano para las comunidades rurales recibía el tratamiento con hipoclorito de calcio en cada uno de los cuatro municipios.
- No todas las fuentes de abastecimiento de agua para el área urbana reciben tratamiento previo a su distribución.
- El Costo promedio del tratamiento de tipo ambulatorio y hospitalario de un caso de enfermedad diarreica otorgado por el Ministerio de Salud Pública y agregándole el detrimento económico que sufre el paciente es de Q. 713.00.-
- El costo promedio del tratamiento de tipo ambulatorio y hospitalario a nivel privado es de Q. 2,916.00.

# RESULTADOS OBTENIDOS



## En otros aspectos:

- El costo promedio de la atención de todos los casos de enfermedad diarreica de transmisión hídrica atendidos con tratamiento de tipo ambulatorio y hospitalario a nivel ministerio de Salud pública se eleva a varios cientos de miles de quetzales.
- El costo promedio de la atención de todos los casos de enfermedad diarreica de transmisión hídrica atendidos con tratamiento de tipo ambulatorio y hospitalario a nivel de un servicio privado en los cuatro municipios de Chiquimula se eleva 4 veces su costo de atención en comparación con el costo de un caso atendido por el Ministerio de Salud pública.

# RESULTADOS OBTENIDOS



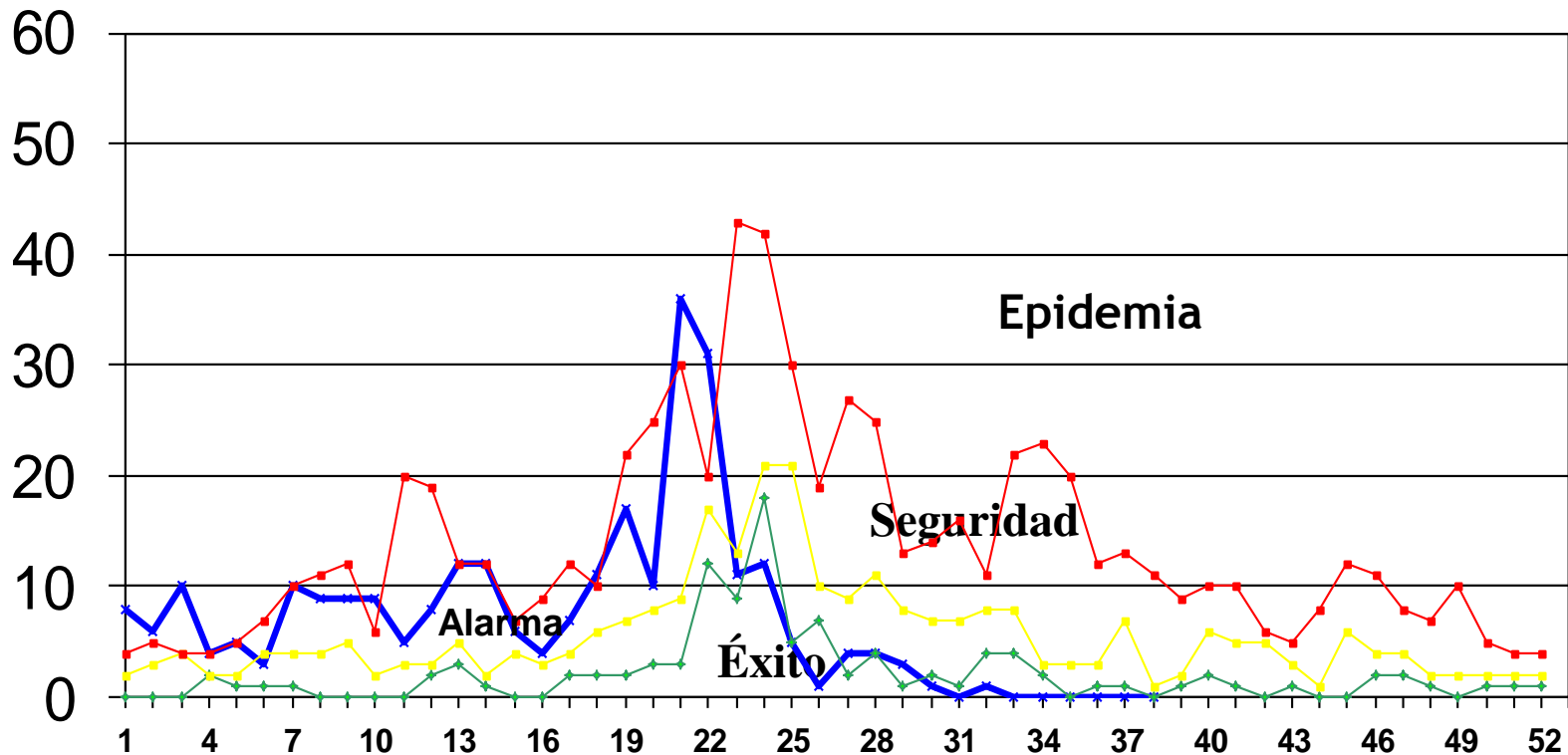
## CONCLUSIONES:

- ✓ Es mejor invertir en proyectos de tipo preventivo a nivel comunitario para prevenir y tratar con cloro por medio de clorinadores los sistemas de abastecimiento de agua que surten a las comunidades tanto rurales como urbanas para poder prevenir el apareamiento de enfermedades diarreicas de transmisión hídrica y evitar muchas muertes que son prevenibles.
- ✓ Es mucho más conveniente invertir en darle continuidad y sostén a dichos proyectos de tratamiento de los sistemas de abastecimiento de agua y así poder otorgar a los pobladores de las comunidades agua apta para el consumo humano.
- ✓ Es necesario crear y mantener un sistema de vigilancia activa de la calidad del agua, tanto bacteriológica como de tipo de calidad de cloración para darle mantenimiento y sostén a las acciones preventivas de Enfermedad diarreica de transmisión hídrica.

# CORREDOR ENDEMICO DE CASOS DE DIARREAS EN POB. TOTAL DE SAN JACINTO, 2006-2010



Hasta la Semana Epidemiológica No.31- 2010



ÉXITO



SEGURIDAD



ALARMA



2010

FUENTE: SIGSA18, MSPAS, 2010



"Trabajando juntos desarrollamos comunidades"

[www.asorech.org](http://www.asorech.org)

# Estimación de costos de tratamiento de diarreas por persona durante tres días, en el municipio de Olopa, departamento de Chiquimula, durante Agosto de 2011.



Descripción	Costo MSPAS (Q)		Costo Sector Privado (Q)	
	Ambulatorio	Hospitalario	Ambulatorio	Hospitalario
01 Sobre Perenterol	Q ---	Q --.---	Q 58.00	-----
01 Secnidazol Frasco	Q 52.00	Q 52.00	Q 154.00	-----
01 Trimetroprim Sulfa	Q 7.20	Q 7.20	Q 78.00	-----
03 Suero Rehidratación oral	Q 10.20	Q 10.20	Q 65.00	-----
01 Suero Harman	Q 8.60	Q 8.60	Q 85.00	-----
Honorarios por consulta médica	Q 50.00	Q 225.00	Q 250.00	Q 4,650.00
Alimentación, aseo personal y encamamiento	-----	Q 575.00	-----	
<b>Subtotal</b>	Q 128.00	Q 878.00	Q 790.00	Q 4,650.00
<b>Promedio</b>	Q 503.00		Q. 2,720.	
Días no laborados para la persona intervenida	Q 180.00	Q 180.00	Q 180.00	Q 180.00
Transporte	Q 30.00	Q 30.00	Q 30.00	Q 30.00
<b>Total</b>	Q 338.00	Q 1,088.00	Q 1000.00	Q 4,860.00
<b>PROMEDIO</b>	Q. 713.00		Q. 2,930.00	

FUENTE: MSPAS, agosto 2011.



"Trabajando juntos desarrollamos comunidades"

[www.asorech.org](http://www.asorech.org)



# Muchas Gracias

